

รายงานประจำปี 2560

ANNUAL REPORT

2017

สารจากคณะกรรมการ

ในปี 2560 ราคาทองแดงในตลาดโลกยังคงมีการปรับราคาเพิ่มสูงขึ้นอย่างต่อเนื่องจากปี 2559 และมีแนวโน้มที่จะปรับขึ้นราคาต่อไป โดยที่ปริมาณการใช้ทองแดงเพิ่มสูงขึ้นและมีสาเหตุหลักจากการเพิ่มปริมาณการผลิตของอุตสาหกรรม การผลิตรถยนต์ประเภทที่ใช้แบตเตอรี่ไฟฟ้า ซึ่งเป็นแนวโน้มของอุตสาหกรรมการผลิตรถยนต์ในอนาคต เพื่อลดการใช้ น้ำมันเชื้อเพลิงและลดการปล่อยมลพิษทางอากาศอันจะนำไปสู่สภาวะโลกร้อน และความแปรปรวนของสภาพ ภูมิอากาศโลกที่เป็นอยู่ในปัจจุบัน ซึ่งมนุษย์เริ่มตระหนักเห็นความสำคัญของการลดมลพิษต่างๆ โดยเฉพาะอย่างยิ่ง มลพิษทางอากาศที่จะมีผลต่อมนุษย์มากที่สุด อย่างไรก็ตาม การปรับขึ้นราคาทองแดง ซึ่งเป็นวัตถุดิบหลักในการผลิต แผ่นพิมพ์วงจรไฟฟ้าทุกประเภท ย่อมส่งผลกระทบต่อต้นทุนการผลิตของบริษัทผู้ผลิตแผ่นพิมพ์วงจรไฟฟ้าทั่วโลกอย่าง หลีกเลียงมิได้

ผลประกอบการของบริษัทในรอบปี 2560 ที่ผ่านมา ต่ำกว่าเป้าหมายที่ได้ตั้งไว้ โดยบริษัทมียอดขายรวม 2,154 ล้านบาท เพิ่มขึ้นกว่าปี 2559 อยู่ร้อยละ 20 ซึ่งหากพิจารณารายละเอียดของรายได้จากการขาย จะพบว่ามียาได้จากขายแผ่น พิมพ์วงจรไฟฟ้าที่ผลิต เพิ่มขึ้นร้อยละ 30 แต่รายได้จากการซื้อมาขายไป ลดลงร้อยละ 63 เมื่อเปรียบเทียบกับยอดขาย ในปี 2559 อย่างไรก็ตาม ถึงแม้บริษัท จะมีรายได้จากการขายเพิ่มขึ้น แต่เนื่องจากการแข่งขันด้านในตลาดแผ่นพิมพ์ วงจรไฟฟ้าแบบ Single-sided ที่รุนแรง ปริมาณความต้องการลดลงและราคาทองแดงที่เป็นวัตถุดิบในการผลิตปรับตัว สูงขึ้น ทำให้อัตรากำไรขั้นต้นของแผ่นพิมพ์วงจรไฟฟ้า ลดลงอย่างมาก สำหรับแผ่นพิมพ์วงจรไฟฟ้าประเภท Multi-layer ซึ่งเป็นผลิตภัณฑ์ใหม่ของบริษัท มียอดขายเพิ่มขึ้นร้อยละ 35 ซึ่งปริมาณการผลิตแผ่นพิมพ์วงจรไฟฟ้าประเภทนี้ยังไม่ มากเพียงพอต่อการผลิตให้ถึงจุดคุ้มทุน เนื่องจากบริษัทฯ อยู่ในระหว่างการพัฒนาลูกค้า โดยจะใช้ระยะเวลาในการ ได้รับคำสั่งซื้อจากลูกค้าไม่ต่ำกว่า 1 ปี ค่าใช้จ่ายคงที่ต่างๆ ที่เกิดจากการผลิตที่ไม่เต็มกำลังการผลิต เช่น ค่าเสื่อมราคา ค่าแรงพนักงาน ค่าเสียห่วยการผลิตต่างๆ เป็นสาเหตุหนึ่งที่ทำให้เกิดผลขาดทุน 240 ล้านบาท บริษัทฯ คาดว่าการลงทุน ในผลิตภัณฑ์ใหม่นี้ จะเป็นอนาคตอันสดใสของบริษัทฯ และสามารถสร้างผลกำไรให้กับบริษัทฯ ได้ในอนาคต

ปี 25560 ที่ผ่านมา ได้เกิดการเปลี่ยนแปลงครั้งใหญ่สำหรับบริษัท ดราโก้ พีซีบี จำกัด (มหาชน) คือ

- การลาออกจากการเป็นหลักทรัพย์จดทะเบียนในตลาดหลักทรัพย์แห่งประเทศไทยโดยสมัครใจ ซึ่งมีผลเมื่อ วันที่ 21 พฤษภาคม 2560
- การเข้าเป็นผู้ถือหุ้นใหญ่ของบริษัท ซินพูน อินดัสเตรียล จำกัด แห่งประเทศไต้หวัน ซึ่งการเข้าถือหุ้นของบริษัทฯ มากกว่าร้อยละ 99.5 ซึ่งเกิดจากการแปลงสภาพหุ้นกู้แปลงสภาพ (Convertible Debenture) ของบริษัทฯ เป็นหุ้นสามัญจำนวน 47,761,138 หุ้นในเดือนกรกฎาคม 2560 และการซื้อหุ้นสามัญเพิ่มทุนจำนวน 123,579,120 หุ้นในเดือนสิงหาคม 2560

บริษัท ซินพูน อินดัสเตรียล จำกัด เป็นบริษัทผู้ผลิตแผ่นพิมพ์วงจรไฟฟ้าที่ใหญ่เป็นอันดับ 8 ของประเทศไต้หวัน และเป็น อันดับ 20 ของโลก นอกจากนี้ บริษัท ซินพูน อินดัสเตรียล จำกัด ยังเป็นบริษัทจดทะเบียนในตลาดหลักทรัพย์แห่ง ประเทศไต้หวันซึ่งอยู่ภายใต้กฎ ระเบียบ ข้อบังคับของคณะกรรมการกำกับหลักทรัพย์ของประเทศไต้หวัน จึงมั่นใจได้ว่า การเป็นผู้ถือหุ้นรายใหญ่ของบริษัท ซินพูน อินดัสเตรียล จำกัด จะส่งผลดีต่อการบริหารงานโดยรวมของบริษัทฯ มีการ นำเทคโนโลยีการผลิตขั้นสูงเข้ามาปรับปรุงการผลิตในปัจจุบัน มีการถ่ายทอดเทคนิคการผลิตต่างๆ มีการถ่ายทอด

ระบบการทำงานโดยใช้ระบบคอมพิวเตอร์ (Office Automation) ตลอดจนการโอนย้ายคำสั่งซื้อของตนเองจากประเทศ
ไต้หวันและประเทศจีนมายังประเทศไทย ซึ่งจะเป็นผลดีโดยรวมต่อบริษัทฯ ทำให้บริษัทมีศักยภาพการแข่งขันและ
นำไปสู่การเจริญเติบโตต่อไปในอนาคต

ในนามของคณะกรรมการบริษัท ข้าพเจ้าขอขอบคุณท่านผู้ถือหุ้น ลูกค้า พันธมิตรคู่ค้าทุกท่าน ชุมชนในตำบลบางกะดี
จังหวัดปทุมธานี รวมถึงสถาบันการเงินที่ให้การสนับสนุนบริษัทด้วยดีเสมอมา และขอขอบคุณพนักงานและผู้บริหาร
ของบริษัททุกท่าน ที่ได้ร่วมแรงร่วมใจปฏิบัติงานจนสามารถก้าวผ่านวิกฤตที่เกิดขึ้นกับบริษัทในปีที่ผ่านมาอย่างเต็มที่
คณะกรรมการขอให้ทุกท่านเชื่อมั่นว่า บริษัทจะยังคงมุ่งมั่นที่จะพัฒนาองค์กรให้มีความเจริญก้าวหน้าอย่างต่อเนื่อง
เพื่อให้เกิดประโยชน์สูงสุดต่อผู้ถือหุ้นและผู้มีส่วนได้เสียทุกฝ่ายที่ได้ร่วมมือร่วมใจกันเพื่อให้บริษัทสามารถดำเนินธุรกิจ
สร้างผลกำไรและเติบโตอย่างมั่นคงในอนาคต



ดร. วิพวรรณ์ เริงพิทยา
ประธานกรรมการ

วิสัยทัศน์และพันธกิจ

Q Quality (คุณภาพ)

การผลิตสินค้าที่มีคุณภาพ ตรงตามความต้องการของลูกค้า

C Cost (ต้นทุน)

ควบคุมต้นทุนเพื่อเพิ่มความสามารถในการแข่งขันกับตลาดได้

D Delivery (การจัดส่ง)

การจัดส่งที่ตรงตามเวลาที่ลูกค้าต้องการ

T Team work (การทำงานร่วมกันแบบมีเอกภาพ)

การร่วมมือร่วมใจกันทำงานและแก้ไขปัญหา

S² Service (การให้บริการ)

การให้บริการกับลูกค้าอย่างรวดเร็ว และประทับใจ

Safety (ความปลอดภัย)

สภาพการทำงานที่มีความปลอดภัย

E³ Efficiency (ประสิทธิภาพ)

การผลิตสินค้าอย่างมีประสิทธิภาพ

Environment (สิ่งแวดล้อม)

การอนุรักษ์สิ่งแวดล้อม ในทุกๆ ด้าน

Execution (การลงมือปฏิบัติจริง)

การปฏิบัติงานจริงเพื่อให้สัมฤทธิ์ผล

วิสัยทัศน์:

การเป็นผู้ผลิตแผ่นพิมพ์วงจรไฟฟ้าที่ดีที่สุด และสามารถแข่งขันในตลาดโลก

พันธกิจ :

- มุ่งมั่นพัฒนาธุรกิจและผลิตภัณฑ์ใหม่เพื่อรองรับความต้องการของตลาดในอนาคต
- ยึดมั่นในความพึงพอใจสูงสุดของลูกค้า ทั้งในด้านคุณภาพ ราคา การจัดส่งและบริการ
- มุ่งสร้างกำไรสูงสุดให้กับผู้มีส่วนเกี่ยวข้องทุกด้าน
- พัฒนาและยกระดับความสามารถของพนักงานให้เป็นแรงงานฝีมือที่มีคุณภาพ

กลยุทธ์ในการดำเนินงานของบริษัท

- พัฒนาการผลิตแผ่นพิมพ์วงจรไฟฟ้าให้มีคุณภาพ ในต้นทุนการผลิตที่น้อยที่สุด และเป็นนโยบายที่พนักงานทุกคนต้องนำไปปฏิบัติเพื่อให้เกิดผล
- ขยายตลาดสำหรับแผ่นพิมพ์วงจรไฟฟ้าประเภท Double-sided Plate Through Hole และ Multi-layer เพื่อสามารถผลิตให้เต็มกำลังการผลิตที่มีอยู่ในปัจจุบัน
- มุ่งเน้นการผลิตแผ่นพิมพ์วงจรไฟฟ้าที่มีมูลค่าเพิ่ม โดยเฉพาะแผ่นพิมพ์วงจรไฟฟ้าที่ใช้ในอุตสาหกรรมยานยนต์
- มุ่งเน้นการพัฒนาผลิตภัณฑ์ใหม่ให้มีคุณภาพ เพื่อเพิ่มยอดขายและกำไรให้กับบริษัทฯ
- ขยายฐานลูกค้าไปยังประเทศสหรัฐอเมริกา และยุโรป โดยร่วมมือกับฝ่ายการตลาดของบริษัทแม่
- กระจายฐานลูกค้าของบริษัทฯ ออกไปในหลายๆ อุตสาหกรรม เพื่อลดความเสี่ยงในกรณีที่เทคโนโลยีการผลิตของบริษัทลูกค้าเปลี่ยนแปลงไป หรือการหดตัวของความต้องการในผลิตภัณฑ์ชนิดใดชนิดหนึ่ง
- บริการหลังการขายต้องรวดเร็วทันใจ และสามารถตอบสนองความต้องการของลูกค้าที่เปลี่ยนแปลงไปได้อย่างทันท่วงที

การเปลี่ยนแปลง และพัฒนาการที่สำคัญ

การเปลี่ยนแปลงและการพัฒนาการที่สำคัญในส่วนที่เกี่ยวกับการประกอบธุรกิจและการบริหารงาน ตั้งแต่การก่อตั้งกิจการเป็นต้นมามีดังนี้

มกราคม 2532	จดทะเบียนจัดตั้งเป็นบริษัทจำกัด
พฤษภาคม 2532 - กุมภาพันธ์ 2533	ดำเนินการก่อสร้างอาคารโรงงาน ที่สวนอุตสาหกรรมบางกะดี จังหวัดปทุมธานี และดำเนินการติดตั้งเครื่องจักร
สิงหาคม 2533	เริ่มดำเนินการผลิตแผ่นพิมพ์วงจรไฟฟ้าประเภท Single-sided PCB และ Double-sided PCB ชนิด non-plate through hole โดยเน้นการผลิตประเภทแรกประมาณ 90% ของกำลังการผลิตทั้งหมด (การดำเนินการผลิตในระยะแรกใช้แรงงานคนเป็นหลัก)
มิถุนายน 2536	จดทะเบียนแปรสภาพเป็นบริษัทมหาชนจำกัด
พฤศจิกายน 2537	เริ่มทำการซื้อขายหุ้นของบริษัทฯในตลาดหลักทรัพย์ฯ
พฤศจิกายน 2545	ได้รับใบรับรองมาตรฐานคุณภาพ ISO/TS 16949 สำหรับการผลิตชิ้นส่วนอุปกรณ์รถยนต์
ตุลาคม 2547	ได้รับใบรับรองมาตรฐานคุณภาพ ISO14001 (ใบรับรองมาตรฐานคุณภาพสิ่งแวดล้อม)
มิถุนายน 2551	ที่ประชุมวิสามัญผู้ถือหุ้นครั้งที่ 1/2551 มีมติอนุมัติการแตกหุ้น หรือเปลี่ยนแปลงจำนวนหุ้นและมูลค่าหุ้นสามัญที่ตราไว้ของกิจการจากมูลค่าหุ้นละ 10 บาท เป็นหุ้นละ 1.00 บาท
ตุลาคม 2554	เกิดอุทกภัยขึ้นในประเทศไทย ทำให้เกิดน้ำท่วมในสวนอุตสาหกรรมบางกะดี ซึ่งเป็นที่ตั้งของกิจการ โดยกิจการต้องหยุดการผลิตตั้งแต่วันที่ 21 ตุลาคม 2554 เป็นต้นมา
กุมภาพันธ์ 2555	เพิ่มทุนจำนวน 55.830 ล้านหุ้นแบบเฉพาะเจาะจง (Private Placement) ให้แก่บริษัท ชินพูน อินดัสเตรียล จำกัด ในราคาหุ้นละ 5 บาท กิจการได้รับเงินเป็นจำนวนทั้งสิ้น 279.15 ล้านบาท เพื่อใช้เป็นเงินทุนหมุนเวียนในระหว่างการฟื้นฟูกิจการจากน้ำท่วม และใช้เป็นเงินลงทุนในผลิตภัณฑ์ใหม่
มิถุนายน 2555	กิจการเริ่มกลับมาดำเนินการผลิต หลังจากที่ใช้เวลาในการฟื้นฟูโรงงาน 6 เดือน จนสามารถเปิดดำเนินงานได้เป็นปกติ
กรกฎาคม 2557	ที่ประชุมวิสามัญผู้ถือหุ้นครั้งที่ 1/2557 มีมติอนุมัติการออกหุ้นกู้แปลงสภาพ (Convertible Debenture) อายุหุ้นกู้ 5 ปี จำนวนทั้งสิ้น 6,000,000 หุ้น มูลค่าหุ้นละ 100 บาท เป็นจำนวนเงินทั้งสิ้น 600,000,000 บาท ให้กับผู้ถือหุ้นของกิจการ (Right Offering) เพื่อใช้สำหรับการขยายการผลิตแผ่นพิมพ์วงจรไฟฟ้าประเภท Multi-layer
มกราคม 2558	บริษัท ชินพูน อินดัสเตรียล จำกัด แปลงสภาพหุ้นกู้แปลงสภาพเป็นหุ้นสามัญ จำนวน 31,328,241 หุ้น ทำให้ บริษัท ชินพูน อินดัสเตรียล จำกัด ถือหุ้นในกิจการ ร้อยละ 52.59

- มีนาคม 2558 - ทำการติดตั้งเครื่องจักรสำหรับการผลิตแผ่นพิมพ์วงจรไฟฟ้าประเภท Multi-layer PCB
- พฤษภาคม 2558 ซึ่งได้รับเงินลงทุนจากการจำหน่ายหุ้นกู้แปลงสภาพ จำนวน 600 ล้านบาท
- กุมภาพันธ์ 2559 เริ่มทำการผลิตแผ่นวงจรไฟฟ้าประเภท Multi-layer PCB
- สิงหาคม 2559 - บริษัท ชินพูน อินดัสเตรียล จำกัด ได้ซื้อหุ้นของกิจการจากกลุ่มเริงพิทยา และได้ทำการ
- กันยายน 2559 เสนอซื้อหุ้นทั้งหมดของกิจการ ช่วงระหว่างวันที่ 19 สิงหาคม ถึง 22 กันยายน 2559
- เมื่อสิ้นสุดระยะเวลาการรับซื้อ บริษัท ชินพูน อินดัสเตรียล จำกัด ถือหุ้นในกิจการทั้งสิ้น 220,894,510 หุ้น คิดเป็นร้อยละ 89.37 ของทุนจดทะเบียนชำระแล้วของกิจการ
- ธันวาคม 2559 บริษัท ชินพูน อินดัสเตรียล จำกัด ถือหุ้นในกิจการทั้งสิ้น 236,103,610 หุ้น คิดเป็น ร้อยละ 95.53 ของทุนจดทะเบียนชำระแล้วของกิจการ
- 19 ธันวาคม 2559 ที่ประชุมคณะกรรมการบริษัทฯ ครั้งที่ 6/2559 มีมติเสนอให้ที่ประชุมวิสามัญผู้ถือหุ้น พิจารณาเพิกถอนบริษัทฯ ออกจากการเป็นบริษัทหลักทรัพย์จดทะเบียนในตลาดหลักทรัพย์แห่งประเทศไทยโดยสมัครใจ
- 21 มิถุนายน 2560 บริษัทฯ สิ้นสุดสภาพการเป็นบริษัทจดทะเบียนในตลาดหลักทรัพย์แห่งประเทศไทย
- 30 มิถุนายน 2560 บริษัท ชินพูน อินดัสเตรียล จำกัด แปลงสภาพหุ้นกู้แปลงสภาพเป็นหุ้นสามัญ จำนวน 47,761,138 หุ้น ทำให้ บริษัท ชินพูน อินดัสเตรียล จำกัด ถือหุ้นในกิจการคิดเป็น ร้อย ละ 96.25
- 3 สิงหาคม 2560 ที่ประชุมวิสามัญผู้ถือหุ้น ครั้งที่ 2/2560 (เรียกครั้งที่ 2) มีมติเพิ่มทุนจำนวน 123.579 ล้านบาท ให้ผู้ถือหุ้นทั่วไป ในราคาหุ้นละ 4.86 บาท กิจการได้รับเงินเป็นจำนวนทั้งสิ้น 600 ล้านบาท เพื่อใช้เป็นเงินลงทุนเครื่องจักรเพิ่มเติมสำหรับการผลิตแผ่นพิมพ์ วงจรไฟฟ้าแบบ Multi-layer และเป็นเงินทุนหมุนเวียน

ปัจจุบัน กิจการดำเนินการผลิตและจำหน่ายแผ่นพิมพ์วงจรไฟฟ้า (Printed Circuit Board หรือ PCB) ประเภท Single-sided PCB และ Double-sided PCB ทั้งชนิด Silver Through Hole, Non Plate Through Hole, Copper Paste Through Hole, Plate Through Hole และ Multi-layer PCB (โดยสามารถผลิตได้สูงสุด 6 ชั้น) ทั้งนี้ แผ่นพิมพ์วงจรไฟฟ้าที่ผลิตนั้นจะผลิตตามลายวงจรไฟฟ้าของลูกค้าแต่ละราย ซึ่งจะมีลักษณะที่แตกต่างกันตามแต่ที่ลูกค้าจะออกแบบ

โครงสร้างการถือหุ้น

รายละเอียดเกี่ยวกับกลุ่มผู้ถือหุ้นตั้งแต่อ้อยละ 10 ขึ้นไป ของจำนวนหุ้นที่มีสิทธิออกเสียง ทั้งหมด ณ วันที่ 31 ธันวาคม 2560 มีดังนี้

ชื่อผู้ถือหุ้น/กลุ่มผู้ถือหุ้น	สัญชาติ	จำนวนหุ้น	จำนวนหุ้นที่ถือ คิดเป็นร้อยละของจำนวนหุ้นที่มีสิทธิออกเสียงทั้งหมด
1. กลุ่มบริษัท ชินพูน อินดัสเตรียล จำกัด	ไต้หวัน	416,761,385	99.58
รวม		416,761,385	99.58

ลักษณะการประกอบธุรกิจ

กิจการประกอบธุรกิจผลิตและจำหน่ายแผ่นพิมพ์วงจรไฟฟ้าหรือแผ่นพิมพ์วงจรอิเล็กทรอนิกส์ (Printed Circuit Board หรือ PCB) ซึ่งเป็นวงจรไฟฟ้าอยู่บนแผ่นฉนวนเคลือบทองแดง (Copper Clad Laminate) ขนาดเล็กทำหน้าที่เป็นฐานสำหรับยึดชิ้นส่วนอิเล็กทรอนิกส์ต่างๆ เข้าด้วยกัน เพื่อเชื่อมโยงวงจรไฟฟ้าระหว่างส่วนประกอบต่างๆ และเป็นส่วนประกอบชั้นพื้นฐานที่สำคัญในผลิตภัณฑ์เครื่องใช้ไฟฟ้าและสินค้าอิเล็กทรอนิกส์ต่างๆ เครื่องเสียงดีทรอยนต์ มอเตอร์ เครื่องมือสื่อสารโทรคมนาคมเกือบทุกชนิด และแผงหน้าปัทม์ควบคุมของรถยนต์ ปัจจุบันกิจการเป็นผู้ผลิตแผ่นพิมพ์วงจรไฟฟ้าประเภท Single-sided, Double-sided Silver/Copper paste Through Hole รายใหญ่ของประเทศไทย

ในส่วนของแผ่นพิมพ์วงจรไฟฟ้าแบบ Double-sided Plate Through Hole และ แผ่นพิมพ์วงจรไฟฟ้าแบบ Multi-layer กิจการเพิ่งเริ่มดำเนินการผลิตหลังจากการฟื้นฟูกิจการ จากการประสบภาวะน้ำท่วมในปี 2554 ซึ่งเป็นแผ่นพิมพ์วงจรไฟฟ้าประเภทที่ใช้ในเครื่องใช้ไฟฟ้าอิเล็กทรอนิกส์ที่มีความสลับซับซ้อน ตลอดจนเป็นแผ่นพิมพ์วงจรไฟฟ้าที่ใช้ในอุตสาหกรรมการผลิตรถยนต์ โดยกิจการเล็งเห็นปริมาณความต้องการแผ่นพิมพ์วงจรไฟฟ้าประเภทนี้เพิ่มสูงขึ้นทุกปี ทั้งนี้กิจการได้เริ่มดำเนินการผลิตแผ่นพิมพ์วงจรไฟฟ้า แบบ Multi-layer PCB โดยทำการผลิตเป็นสินค้าตัวอย่างตั้งแต่ต้นปี 2559 และเริ่มผลิตเพื่อจำหน่ายในเดือนมิถุนายน 2559 เป็นต้นมา

นอกจากนี้ เพื่อให้กิจการมีความสามารถในการตอบสนองความต้องการของลูกค้าได้ครบทุกผลิตภัณฑ์ของแผ่นพิมพ์วงจรไฟฟ้า กิจการ ยังคงดำเนินธุรกิจซื้อมาขายไปสำหรับแผ่นพิมพ์วงจรไฟฟ้าประเภทอื่นๆ ที่กิจการยังไม่สามารถผลิตได้ ได้แก่แผ่นพิมพ์วงจรไฟฟ้าประเภท Aluminum PCB โดยจำหน่ายให้กับลูกค้าในต่างประเทศ โดยกิจการจะสั่งซื้อแผ่นพิมพ์วงจรไฟฟ้าประเภทนี้จากบริษัท ซินฟูน อินดัสเตรียล จำกัด เนื่องจากแผ่นพิมพ์วงจรไฟฟ้าประเภทนี้มีผู้ผลิตในตลาดน้อยราย ต้องใช้เทคโนโลยีการผลิตที่สลับซับซ้อนและยุ่งยาก

ลักษณะผลิตภัณฑ์

กิจการดำเนินการผลิตแผ่นพิมพ์วงจรไฟฟ้า 5 ประเภท คือ Single-sided PCB, Double-sided PCB ชนิด Silver Paste Through Hole/Double-sided Copper Paste Through Hole, Double-sided Non Plate Through Hole, Double-sided Plate-through-hole และ Multi-layer PCB ซึ่งแผ่นพิมพ์วงจรไฟฟ้าทั้ง 5 ประเภทมีลักษณะแตกต่างกัน ดังนี้

1. **Single-sided PCB** เป็นแผ่นพิมพ์วงจรที่มีแผ่นทองแดงเคลือบเพียงด้านเดียว มีขั้นตอนการผลิตที่ไม่ซับซ้อนนำมาใช้เป็นส่วนประกอบของเครื่องใช้ไฟฟ้าและอิเล็กทรอนิกส์ทั่วไป เช่น Sub board ในโทรทัศน์ จอคอมพิวเตอร์ รีโมทคอนโทรล และ Inverter เป็นต้น
2. **Double-sided PCB ชนิด Non Plate Through Hole** เป็นแผ่นพิมพ์วงจรที่มีวงจรไฟฟ้าสองด้าน แต่ไม่มีตัวนำกระแสไฟฟ้า ซึ่งแผ่นพิมพ์วงจรไฟฟ้าประเภทนี้จะนำมาใช้กับชิ้นส่วนอุปกรณ์เครื่องใช้ไฟฟ้าและอิเล็กทรอนิกส์บางประเภท เช่น มอเตอร์สำหรับเครื่องปรับอากาศ มอเตอร์สำหรับตู้เย็น แผงวงจรสำหรับหลอดไฟประเภท LED เป็นต้น
3. **Double-sided PCB ชนิด Silver Paste Through Hole/Copper Paste Through Hole** เป็นแผ่นพิมพ์วงจรที่มีวงจรไฟฟ้าสองด้านและมีรูที่พิมพ์ด้วยหมึกที่เป็นตัวนำกระแสไฟฟ้าคือเงิน

(Silver paste) หรือทองแดง (Copper paste) ทำให้รู้เป็นตัวนำกระแสไฟฟ้า ซึ่งแผ่นพิมพ์วงจรไฟฟ้าประเภทนี้จะนำมาใช้กับเครื่องใช้ไฟฟ้าและอิเล็กทรอนิกส์บางประเภทที่มีเทคโนโลยีซับซ้อนกว่า เช่น โทรทัศน์ LCD, LED, คีย์บอร์ดคอมพิวเตอร์, DVD, แผงหน้าปัดรถยนต์, ตู้ชุมสายโทรศัพท์ขนาดเล็ก, เครื่องเสียงติดรถยนต์, Power supply ที่ใช้กับเครื่องใช้ไฟฟ้าต่างๆ และเครื่องมือสื่อสาร โทรศัพท์บ้านแบบไร้สาย:ซึ่งจำเป็นต้องมีความเที่ยงตรงและคุณภาพดีกว่าแผ่นพิมพ์วงจรไฟฟ้าแบบที่ 1 และ 2

4. **Double-sided PCB ชนิด Plate-through-hole** เป็นแผ่นพิมพ์วงจรที่มีวงจรไฟฟ้าสองด้าน และมีตัวนำกระแสไฟฟ้าคือทองแดง โดยวิธีการ plate ด้วยกระแสไฟฟ้าและสารเคมี ซึ่งนำมาใช้กับชิ้นส่วนอุปกรณ์เครื่องใช้ไฟฟ้า และอิเล็กทรอนิกส์ที่มีความสลับซับซ้อนของลายวงจร และมีอุปกรณ์ชิ้นส่วนประกอบที่มีความหนาแน่นมาก เช่น ระบบนำทางรถยนต์ แผงควบคุมระบบไฟฟ้าในรถยนต์ เครื่องเสียงติดรถยนต์ เป็นต้น
5. **Multi-layer PCB** เป็นแผ่นพิมพ์วงจรไฟฟ้าที่มีวงจรไฟฟ้าสองด้าน นำมาประกบซ้อนกันหลายชั้น และมีตัวนำกระแสไฟฟ้าเชื่อมต่อกัน โดยวิธีการ plate ด้วยกระแสไฟฟ้าและสารเคมี เพื่อเชื่อมระหว่างแผ่นพิมพ์ชั้นใน (inner layer) และชั้นนอก (outer layer) ซึ่งนำมาใช้กับเครื่องใช้ไฟฟ้าอิเล็กทรอนิกส์ที่มีความสลับซับซ้อน ตลอดจนเป็นแผ่นพิมพ์วงจรไฟฟ้าที่ใช้ในอุตสาหกรรมชิ้นส่วนอุปกรณ์รถยนต์ อุปกรณ์โทรคมนาคมต่างๆ อุปกรณ์คอมพิวเตอร์ เครื่องมือทางการแพทย์และเครื่องใช้ไฟฟ้าที่ใช้เทคโนโลยีสูง เพื่อเพิ่มประสิทธิภาพของเครื่องใช้ไฟฟ้าประเภทนั้นๆ

นอกจากนี้ การแบ่งประเภทผลิตภัณฑ์ยังสามารถแบ่งได้ตามเทคโนโลยีการผลิตซึ่งสามารถแบ่งได้ 2 ลักษณะ คือ

1. ผลิตภัณฑ์ที่ใช้วิธีพิมพ์ลายวงจรโดยใช้เทคโนโลยีผ้าพิมพ์ลายวงจร คือมีการถ่ายแบบลายวงจรไฟฟ้าลงบนผ้าสกรีน แล้วนำผ้าสกรีนไปซึ่งเป็นบล็อก และนำไปเป็นแบบพิมพ์ลายวงจรโดยการใช้เครื่องพิมพ์ โดยการเทหมึกลงบนบล็อกซึ่งด้วยผ้าสกรีนที่มีลายวงจร และมียางปิดหมึกเพื่อให้หมึกซึมลงบนแผ่นเคลือบทองแดง นำไปผ่านตู้อบเพื่อให้หมึกแข็งตัว แล้วจึงนำไปผ่านสารเคมีเพื่อกัดหมึกที่ไม่ต้องการ ออกหลังจากนั้น ก็จะนำไปพิมพ์หมึกสีเขียวและหมึกสีขาวต่อไป ผลิตภัณฑ์ที่ผลิตโดยเทคโนโลยีนี้ ได้แก่ แผ่นพิมพ์วงจรไฟฟ้าแบบ Single-sided, Double-sided Non Through Hole, Double-sided Silver paste/Copper paste Through Hole ราคาขายของแผ่นพิมพ์วงจรไฟฟ้าจะถูกกว่าแผ่นพิมพ์วงจรไฟฟ้าที่ใช้เทคโนโลยีการผลิตแบบที่ 2
2. ผลิตภัณฑ์ที่ใช้วิธีพิมพ์ลายวงจรโดยใช้การถ่ายลายวงจรด้วยฟิล์ม หรือที่เรียกว่า Dry Film โดยผลิตภัณฑ์ที่ผลิตด้วยเทคโนโลยีนี้จะใช้ในกรณีที่มีเส้นลายวงจรมีขนาดเล็กมาก ความสามารถในการพิมพ์ด้วยเทคโนโลยีแบบแรกไม่สามารถทำได้ ผลิตภัณฑ์ที่ใช้เทคโนโลยีการผลิตแบบนี้ ได้แก่ แผ่นพิมพ์วงจรไฟฟ้าแบบ Double-sided Plate Through Hole และ Multi-layer แต่ก็อาจจะมีแผ่นพิมพ์วงจรไฟฟ้าแบบ Single-sided ที่ต้องใช้เทคโนโลยีในการผลิตถ้าเส้นลายวงจรของแผ่นพิมพ์วงจรไฟฟ้านั้นๆ มีขนาดเล็กมาก

ในปี 2560 ที่ผ่านมา บริษัทผลิตแผ่นพิมพ์วงจรไฟฟ้าด้วยเทคโนโลยีแบบผ้าสกรีน เป็นส่วนใหญ่ โดยมีสัดส่วนการผลิตประมาณร้อยละ 65 ของปริมาณการผลิตแผ่นพิมพ์วงจรไฟฟ้าทั้งหมด แต่ในด้านของรายได้จากการขายผลิตภัณฑ์ที่ผลิตเอง ก็กิจการมีรายได้จากการขายแผ่นพิมพ์วงจรไฟฟ้าที่ผลิตด้วยเทคโนโลยีแบบที่ 2 ประมาณร้อยละ 57 ซึ่งราคาขายของแผ่นพิมพ์วงจรไฟฟ้าด้วยเทคโนโลยี Dry film จะมีราคาขายต่อตารางเมตรสูงกว่าแบบแรก

โครงสร้างรายได้ของกิจการ

ปัจจุบัน กิจการดำเนินธุรกิจซื้อมา-ขายไป เนื่องจากกิจการ ต้องการตอบสนองความต้องการของลูกค้าให้ครบทุกประเภทแผ่นพิมพ์วงจรไฟฟ้าที่ลูกค้าใช้อยู่ เพื่อให้ลูกค้ารู้สึกมั่นใจว่าสามารถสั่งซื้อแผ่นพิมพ์วงจรไฟฟ้าได้จากผู้ผลิตแผ่นพิมพ์วงจรไฟฟ้าเจ้าประจำ ที่เชื่อมั่นในด้านบริการหลังการขาย ซึ่งคำสั่งซื้อที่เป็นคำสั่งซื้อของแผ่นพิมพ์วงจรไฟฟ้าชนิดที่กิจการ ยังไม่สามารถผลิตได้ กิจการส่งต่อไปให้ผู้ผลิตแผ่นพิมพ์วงจรไฟฟ้าประเภท Aluminum PCB ในประเทศได้หวั่นผลิตให้

ในส่วนของรายได้จากการขายสินค้าที่ผลิตเอง ปัจจุบันแบ่งเป็น 3 ลักษณะ คือ Single-sided PCB และ Double-sided PCB ซึ่งประกอบด้วย Double-sided ทุกประเภทรวมกัน ซึ่งได้แก่แผ่นพิมพ์วงจรไฟฟ้าสองด้าน ชนิด Non Plate Through Hole, Silver Through Hole, Copper Paste Through Hole, Plate-through-hole และ Multi-layer PCB นอกจากนี้สินค้าที่ผลิตเองกิจการยังคงดำเนินธุรกิจซื้อมา-ขายไป เนื่องจากกิจการ ต้องการตอบสนองความต้องการของลูกค้าให้ครบทุกประเภทแผ่นพิมพ์วงจรไฟฟ้าที่ลูกค้าใช้อยู่ สำหรับสินค้าที่กิจการยังไม่สามารถผลิตได้ โดยเฉพาะแผ่นพิมพ์วงจรไฟฟ้าประเภท Aluminum PCB

ทั้งนี้ มูลค่าการจำหน่ายของผลิตภัณฑ์ของกิจการ ในระยะ 4 ปีที่ผ่านมา เป็นดังนี้

	2557		2558		2559		2560	
	ล้านบาท	%	ล้านบาท	%	ล้านบาท	%	ล้านบาท	%
การซื้อมา-ขายไป	156.02	15.49	235.80	18.83	332.69	19.16	122.87	6.32
มูลค่าการจำหน่าย								
จำแนกตามผลิตภัณฑ์								
Single-sided PCB	502.35	49.88	482.50	38.53	455.95	26.25	508.06	26.13
Double-sided PCB	348.75	34.63	534.05	42.64	846.92	48.77	1,119.79	57.58
Multi-layer PCB	-	-	-	-	101.17	5.83	194.00	9.97
รวมมูลค่าการจำหน่ายในและต่างประเทศ	1,007.12	100.00	1,252.35	100.00	1,736.72	100.00	1,944.72	100.00
อัตราเพิ่ม(ลด) ของมูลค่าการจำหน่าย (%)	25.71		24.35		38.68		12.97	

*การจำหน่ายต่างประเทศ มีลักษณะเป็นการส่งออกทั้งทางตรง (direct export) และทางอ้อม (indirect export) ซึ่งเป็นการจำหน่ายให้แก่บริษัทข้ามชาติภายในประเทศที่ได้รับการส่งเสริมการลงทุนที่ตั้งโรงงานอยู่ในประเทศไทย

ข้อมูลทั่วไปและข้อมูลสำคัญอื่น

ชื่อบริษัท:	บริษัท ดรากี้ พีซีบี จำกัด (มหาชน)
ลักษณะการประกอบธุรกิจ:	ผู้ผลิตและจำหน่ายแผ่นพิมพ์วงจรไฟฟ้า แบบ Single-sided, Double-sided PCB และ Multi-layer PCB
ที่ตั้งสำนักงานใหญ่:	152 หมู่ 5 สวนอุตสาหกรรมบางกะดี ถนนติวานนท์ ตำบลบางกะดี อำเภอเมือง จังหวัดปทุมธานี 12000
เลขทะเบียนบริษัท:	0107536000561
โทรศัพท์:	02-501-1241-6, 02-963-7851-5
โทรสาร:	02-501-1248-9
Home Page:	www.dracopcb.com
ทุนจดทะเบียน:	446,820,232 บาท (หุ้นสามัญ 446,820,232 หุ้น มูลค่าหุ้นละ 1.00 บาท)
ทุนชำระแล้ว:	418,498,500 บาท (หุ้นสามัญ 418,498,500 หุ้น มูลค่าหุ้นละ 1.00 บาท)
นายทะเบียนหลักทรัพย์	บริษัท ศูนย์รับฝากหลักทรัพย์ (ประเทศไทย) จำกัด 93 ถนนรัชดาภิเษก แขวงดินแดง เขตดินแดง กรุงเทพฯ 10400 โทรศัพท์ : 02009-9000 โทรสาร : 02009-9991
ผู้สอบบัญชี:	นายบุญญฤทธิ์ ถนอมเจริญ ผู้สอบบัญชีรับอนุญาตเลขที่ 7900 บริษัท เคพีเอ็มจี ภูมิไชย สอบบัญชี จำกัด 195 อาคารเอ็มไพร์ทาวเวอร์ ชั้น 50-51 ถนนสาทรใต้ ทุ่งมหาเมฆ สาทร กรุงเทพฯ 10120 โทรศัพท์: 02-6772000 โทรสาร: 02-6772222
ที่ปรึกษาภายใต้สัญญาการ ให้ความช่วยเหลือทาง เทคนิค:	Chin-Poon Industrial Co., Ltd. No. 46, Nei-Tsuoh St., 3 rd Lin., Nei-Tsuoh Village, Lu-Chu County, Tao-Yuan Hsien, Taiwan, 338, R.O.C. โทรศัพท์: 886-3-3222226 โทรสาร: 886-3-3218033

ข้อมูลหลักทรัพย์และผู้ถือหุ้น

จำนวนทุนจดทะเบียนและทุนชำระแล้ว

- (1) **หลักทรัพย์ของบริษัทฯ** ทุนจดทะเบียน ณ วันที่ 31 ธันวาคม 2560 จำนวน 446,820,232 บาท แบ่งเป็น หุ้นสามัญ จำนวน 446,820,232 หุ้น มูลค่าที่ตราไว้หุ้นละ 1.00 บาท ทุนที่เรียกชำระแล้ว จำนวน 418,498,500 บาท แบ่งเป็นหุ้นสามัญจำนวน 418,498,500 หุ้น มูลค่าที่ตราไว้หุ้นละ 1.00 บาท

การเปลี่ยนแปลงและพัฒนาการที่สำคัญในส่วนที่เกี่ยวข้องกับกลุ่มผู้ถือหุ้น ตั้งแต่ร้อยละ 5 ขึ้นไป ของจำนวนหุ้นที่มีสิทธิออกเสียงทั้งหมด ณ วันสิ้นสุดของแต่ละปี สำหรับระยะเวลา 3 ปีที่ผ่านมา (พ.ศ. 2558 - 2560) คิดเป็นอัตราร้อยละของทุนจดทะเบียน ณ สิ้นปี ได้แก่

	2558	2559	2560
1. กลุ่มนายวิพรรษ์ เจริญพิทยา	23.02	0.00	0.00
2. บริษัท ชินพูน จำกัด	53.35	95.53	99.58
3 อื่น ๆ	23.63	4.47	0.42
รวม	100.00	100.00	100.00
ทุนเรียกชำระแล้ว (ล้านบาท)	247.16	247.16	418.50

ผู้ถือหุ้น

รายชื่อของผู้ถือหุ้นรายใหญ่ของจำนวนหุ้นที่มีสิทธิออกเสียงทั้งหมดในปีที่ผ่านมา สิ้นสุด ณ วันที่ 31 ธันวาคม 2560 มีดังนี้

	(หน่วย : หุ้น)
1. บริษัท ชินพูน จำกัด**	416,761,385
2. บริษัท ศูนย์รับฝากหลักทรัพย์ (ประเทศไทย)	1,737,115

(2) หุ้นกู้แปลงสภาพ

บริษัทฯ จัดให้มีการประชุมวิสามัญผู้ถือหุ้นครั้งที่ 1/2557 เมื่อวันที่ 15 กรกฎาคม 2557 โดยมีมติที่สำคัญคือการอนุมัติการออกและเสนอขายหุ้นกู้แปลงสภาพให้แก่ผู้ถือหุ้นของบริษัทฯ ตามสัดส่วนการถือหุ้น (Right Offering) จำนวนหุ้นกู้แปลงสภาพทั้งสิ้น 6,000,000 หุ้น มูลค่าหุ้นละ 100 บาท มูลค่าการเสนอขายทั้งสิ้น 600,000,000 บาท เพื่อระดมทุนไปใช้ในการเพื่อเพิ่มสายการผลิตแผ่นพิมพ์วงจรไฟฟ้าและแผ่นพิมพ์วงจรอิเล็กทรอนิกส์ (Printed Circuit Board: PCB) ประเภท Multi-Layer PCB นอกจากนี้ที่ประชุมวิสามัญผู้ถือหุ้นครั้งนี้ ยังมีการอนุมัติการผ่อนผันการทำค่าเสนอซื้อหลักทรัพย์ทั้งหมดของกิจการ โดย Chin-Poon Industrial Company Limited และอนุมัติการแก้ไขข้อบังคับของบริษัทฯ ในเรื่องข้อจำกัดหุ้นต่างด้าวด้วยเช่นกัน

ประโยชน์ที่บริษัทคาดว่าจะได้รับจากการออกหุ้นกู้แปลงสภาพคือ บริษัทสามารถระดมทุนเพื่อใช้ลงทุนเพื่อเพิ่มสายการผลิตแผ่นพิมพ์วงจรไฟฟ้าและแผ่นพิมพ์วงจรอิเล็กทรอนิกส์ (Printed Circuit Board: PCB) ประเภท Multi-Layer PCB ซึ่งมีอัตรากำไรที่ดีกว่าการผลิตแผ่นพิมพ์วงจรไฟฟ้าแบบปัจจุบันที่บริษัทฯ ผลิตอยู่ เป็นการลงทุนในเครื่องจักรของบริษัทที่มีเทคโนโลยีการผลิตทันสมัยเทียบเท่ากับมาตรฐานการผลิตของผู้ประกอบการในธุรกิจเดียวกัน และเป็นการเพิ่มขีดความสามารถในการแข่งขันทางธุรกิจในตลาดโลก สำหรับผลิตภัณฑ์ประเภท Multi-Layer PCB

สาระสำคัญของหุ้นกู้แปลงสภาพ

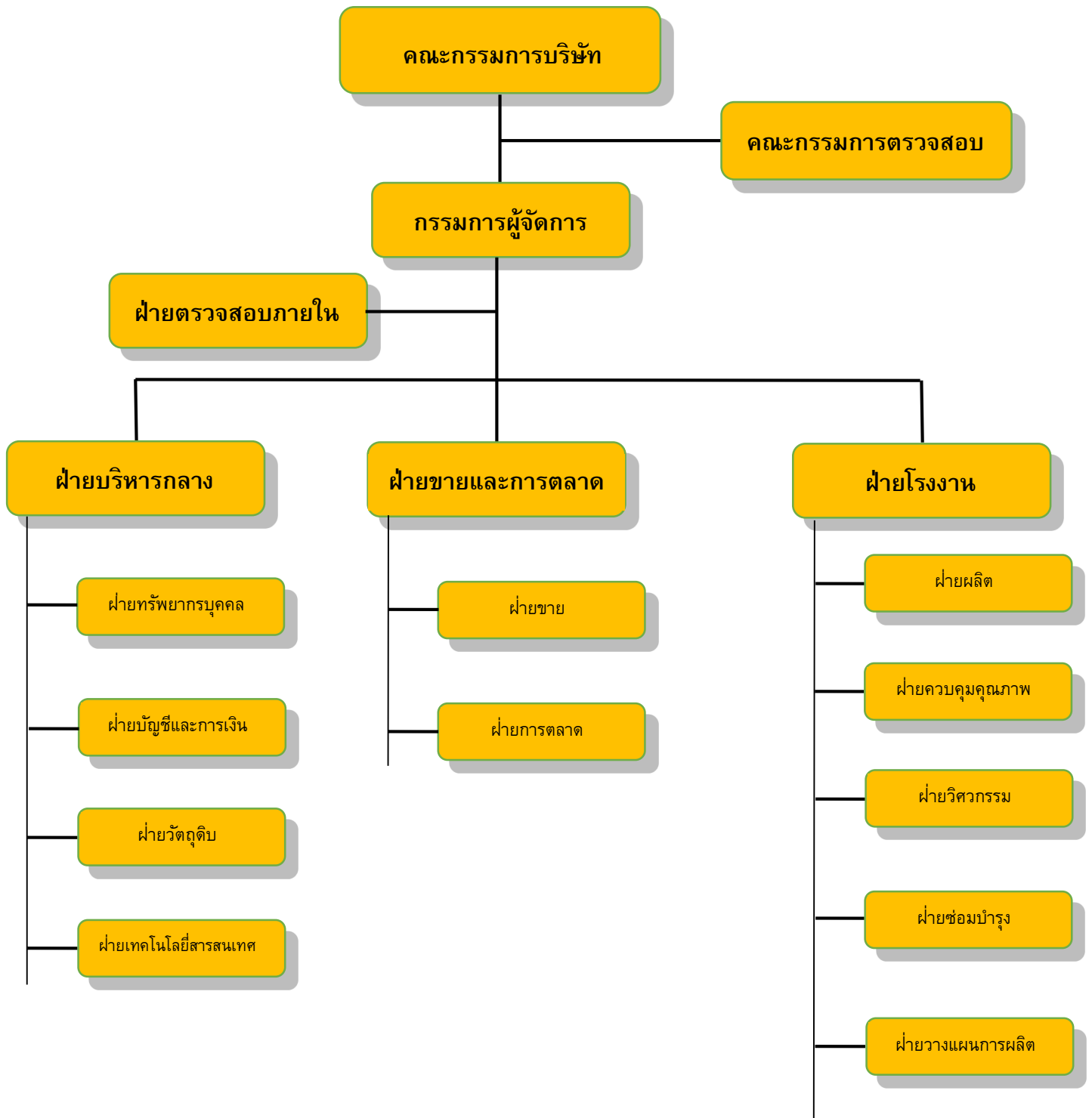
จำนวนหน่วยของหุ้นกู้แปลงสภาพ	6,000,000 หน่วย
ราคาหน้าตั๋ว (Face Value)	100 บาท ต่อ 1 หุ้นกู้แปลงสภาพ
อายุหุ้นกู้แปลงสภาพ	5 ปี นับจากวันที่ออกหุ้นกู้แปลงสภาพ (วันที่ 20 สิงหาคม 2557 ถึงวันที่ 19 สิงหาคม 2562)
อัตราดอกเบี้ย	ร้อยละ 5.19 ต่อปี
การชำระดอกเบี้ย	ปีละ 2 ครั้ง (ในวันที่ 30 มิถุนายน และ 31 ธันวาคม) ในกรณีที่ตรงกับวันหยุดราชการ จะเลื่อนไปเป็นวันทำการถัดไป
วิธีการเสนอขาย	ตามสัดส่วนการถือหุ้น (Right Offering)
สัดส่วนการจัดสรรให้แก่ผู้ถือหุ้น	35.971667 หุ้นสามัญ : 1 หุ้นกู้แปลงสภาพ
การไถ่ถอน ณ วันหมดอายุหุ้นกู้แปลงสภาพ	ผู้ถือหุ้นกู้แปลงสภาพมีทางเลือก 2 ทางคือ ก) ไถ่ถอนเป็นเงินสดทั้งจำนวน ข) ไถ่ถอนด้วยการแปลงสภาพเป็นหุ้นสามัญ
การไถ่ถอนด้วยการแปลงสภาพเป็นหุ้นสามัญ	1 หุ้นกู้แปลงสภาพ (ราคาหน้าตั๋ว 100 บาท) - 96.67 บาท จะไถ่ถอนโดยการแปลงสภาพเป็นหุ้นสามัญจำนวน 17.901852 หุ้น และ - 3.33 บาท จะไถ่ถอนเป็นเงินสด
ราคาแปลงสภาพ	5.40 บาทต่อหุ้น
วันแปลงสภาพ	ปีละ 2 ครั้ง ในวันที่ 30 มิถุนายน และ 31 ธันวาคมของทุกปี (ในกรณีที่ตรงกับวันหยุดราชการ จะเลื่อนไปเป็นวันทำการถัดไป) สามารถเริ่มแปลงสภาพได้ตั้งแต่วันที่ 31 ธันวาคม 2557

จากที่ประชุมวิสามัญผู้ถือหุ้น ดังกล่าวข้างต้น ที่ประชุมมีมติอนุมัติการลดทุนจดทะเบียนของบริษัทฯ จากเดิม 240,000,000 บาท เป็นทุนจดทะเบียน 215,830,000 บาท โดยวิธีการตัดหุ้นที่ยังมิได้ออกจำหน่าย เพื่อให้บริษัทสามารถดำเนินการเพิ่มทุนจดทะเบียนและออกหุ้นสามัญเพิ่มทุนต่อไปได้ และมีมติอนุมัติการเพิ่มทุนจดทะเบียนของบริษัทฯ จากเดิม 215,830,000 บาท เป็นทุนจดทะเบียนจำนวน 323,241,112 บาท โดยทำการเพิ่มทุนอีกรวมทั้งสิ้น 107,411,112 บาท เพื่อเป็นหุ้นที่ออกไว้รองรับการใช้สิทธิแปลงสภาพของหุ้นกู้แปลงสภาพ

การแปลงสภาพกำหนดให้สามารถแปลงสภาพได้ปีละ 2 ครั้ง ซึ่งกำหนดการแปลงสภาพหุ้นกู้ครั้งแรกคือวันที่ 30 ธันวาคม 2557 บริษัท ชินพูน อินดัสเตรียล จำกัด ได้แจ้งความประสงค์ขอแปลงสภาพหุ้นกู้เป็นหุ้นสามัญ จำนวน 1,750,000 หุ้น คิดเป็นหุ้นสามัญที่เกิดจากการแปลงสภาพเป็นจำนวนทั้งสิ้น 31,328,241 หุ้น โดยบริษัทฯ ได้มีการจดทะเบียนเพิ่มทุนชำระแล้วเมื่อวันที่ 14 มกราคม 2558

ในปี 2560 บริษัท ชินพูน อินดัสเตรียล จำกัด ได้แจ้งความประสงค์ขอแปลงสภาพหุ้นกู้เป็นหุ้นสามัญ จำนวน 2,667,944 หุ้น คิดเป็นหุ้นสามัญที่เกิดจากการแปลงสภาพเป็นจำนวนทั้งสิ้น 47,761,138 หุ้น โดยบริษัทฯ ได้มีการจดทะเบียนเพิ่มทุนชำระแล้วเมื่อวันที่ 12 กรกฎาคม 2560

ผังองค์กร



คณะกรรมการบริษัท

คณะกรรมการของ บริษัท ดราโก้ พีซีพี จำกัด (มหาชน) ณ วันที่ 31 ธันวาคม 2560 ประกอบด้วยกรรมการผู้ทรงคุณวุฒิทั้งสิ้น 6 ท่าน ดังนี้

1. นายวิพรรษ์ เริงพิทยา ประธานกรรมการ (เป็นกรรมการผู้มีอำนาจลงนามแทนบริษัทฯ)
2. นายวินแลนด์ ฮวง กรรมการ (เป็นกรรมการผู้มีอำนาจลงนามแทนบริษัทฯ)
3. นายเฟรด ชวง กรรมการ (เป็นกรรมการผู้มีอำนาจลงนามแทนบริษัทฯ)
4. นายอดุล อมตวิวัฒน์ กรรมการ
5. นายหลิน พี จี กรรมการ
6. นายเฉิน จุง คุณ** กรรมการ (เป็นกรรมการผู้มีอำนาจลงนามแทนบริษัทฯ)

** นายเฉิน จุง คุณ ยังดำรงตำแหน่งกรรมการผู้จัดการของบริษัทฯ อีกหนึ่งตำแหน่งด้วย

คณะกรรมการบริษัท

กรรมการของบริษัทที่มีจำนวน 6 ท่าน และมีกรรมการที่เป็นผู้บริหาร คือ นายเฉิน จุง คุณ ในปี 2560 คณะกรรมการจะมีการประชุม 7 ครั้ง โดยการประชุมแต่ละครั้งจะมีการกำหนดวาระการประชุมอย่างชัดเจนและมีการส่งรายละเอียดประกอบวาระการประชุมให้คณะกรรมการได้มีเวลาศึกษาและพิจารณาล่วงหน้า การพิจารณาวาระต่างๆ จะคำนึงถึงผลประโยชน์ของผู้ถือหุ้นโดยเท่าเทียมกัน

กรรมการผู้มีอำนาจลงนามผูกพันบริษัท

กรรมการผู้มีอำนาจลงลายมือชื่อผูกพันบริษัทฯ ประกอบด้วย นายวิพรรษ์ เริงพิทยา นายพรรษา เริงพิทยา นายเชียว ชิน เจียน (เฟรด ชวง) นายฮวง ไว จิน (วินแลนด์ ฮวง) นายเฉิน จุง คุณ กรรมการสองในห้าคนนี้ ลงลายมือชื่อร่วมกันและประทับตราสำคัญของบริษัทฯ

ขอบเขต อำนาจ หน้าที่ของคณะกรรมการบริษัท

ตามข้อบังคับของบริษัทฯ กำหนดให้มีการประชุมของคณะกรรมการบริษัทฯ อย่างน้อยไตรมาสละ 1 ครั้ง ซึ่งวันและเวลาของการประชุมจะแจ้งให้คณะกรรมการทราบล่วงหน้าไม่น้อยกว่า 14 วัน ขอบเขตอำนาจและหน้าที่ของคณะกรรมการบริษัท มีดังนี้

1. บริหารบริษัทฯ ให้เกิดประโยชน์สูงสุดแก่ผู้ถือหุ้น โดยยึดแนวปฏิบัติสำคัญ คือ
 - การปฏิบัติหน้าที่ด้วยความรอบคอบระมัดระวัง
 - การปฏิบัติหน้าที่ด้วยความซื่อสัตย์สุจริต
 - การปฏิบัติตามกฎหมาย วัตถุประสงค์ ข้อบังคับ และมติที่ประชุมผู้ถือหุ้น
 - การเปิดเผยข้อมูลต่อผู้ถือหุ้นอย่างถูกต้อง ครบถ้วนและโปร่งใส
2. กำหนดนโยบายและทิศทางการดำเนินงานของบริษัทฯ ให้ฝ่ายจัดการ รวมทั้งการวางแผนการดำเนินงานในอนาคต ตลอดจนการอนุมัติรายจ่ายเพื่อการลงทุน (capital investment) ที่มีมูลค่าเกินกว่า 50 ล้านบาท รวมถึง

การอนุมัติการลงทุนในโครงการที่ไม่มีในงบประมาณประจำปี และอนุมัติรายการปกติทั่วไปทางการค้าที่มีวงเงินเกินอำนาจอนุมัติของกรรมการผู้จัดการ

3. กำหนดวิสัยทัศน์ กลยุทธ์ เป้าหมายแผนธุรกิจและงบประมาณของบริษัทฯ การบริหารความเสี่ยงในด้านต่างๆ ตลอดจนกำกับดูแลให้ฝ่ายจัดการดำเนินการให้เป็นไปตามแผนธุรกิจที่วางไว้
4. พิจารณาและกำกับดูแลผลประกอบการและการดำเนินงานของบริษัทฯ ให้เป็นไปในแนวทางที่คณะกรรมการกำหนดนโยบายไว้ และถ้าไม่เป็นไปตามที่ประมาณการไว้ก็จะมีการศึกษาหาสาเหตุและแนวทางเพื่อแก้ไขต่อไป
5. พิจารณาแต่งตั้งหรืออนุมัติการลาออกของกรรมการ, กรรมการผู้จัดการของบริษัทฯ
6. ดูแลและรับผิดชอบจัดการบริษัทให้เป็นไปตามกฎหมาย วัตถุประสงค์ ข้อบังคับของบริษัทฯ และมติที่ประชุมผู้ถือหุ้นด้วยความซื่อสัตย์สุจริต และระมัดระวังรักษาผลประโยชน์ของบริษัทฯ
7. เข้าร่วมประชุมคณะกรรมการบริษัทฯ และการประชุมผู้ถือหุ้น เว้นแต่ในกรณีที่มีเหตุสุดวิสัย โดยกรรมการบริษัทฯ ที่ไม่สามารถเข้าร่วมประชุมจะต้องแจ้งให้กรรมการบริษัทฯ ทราบล่วงหน้าก่อนการประชุม

นอกจากนี้ คณะกรรมการบริษัทจะเป็นผู้รับผิดชอบต่อการเงินของบริษัทฯ ตลอดจนสารสนเทศทางการเงินที่ปรากฏในรายงานประจำปี ซึ่งงบการเงินของบริษัทฯ ได้จัดทำขึ้นตามมาตรฐานการบัญชีที่รับรองทั่วไป โดยเลือกใช้นโยบายบัญชีที่เหมาะสมและถือปฏิบัติอย่างสม่ำเสมอ และใช้ดุลยพินิจในการประมาณการอย่างระมัดระวังในการจัดทำ รวมทั้งมีการเปิดเผยข้อมูลสำคัญอย่างเพียงพอในหมายเหตุประกอบงบการเงิน

คณะกรรมการได้ให้ความสำคัญของระบบการควบคุมภายในเพื่อให้มั่นใจว่า การบันทึกข้อมูลทางบัญชีมีความถูกต้องครบถ้วนและเพียงพอที่จะป้องกันไม่ให้เกิดการทุจริต หรือการดำเนินงานที่ผิดปกติดังมีสาระสำคัญ

บทบาทและหน้าที่ของประธานกรรมการ

ประธานกรรมการในฐานะผู้นำของคณะกรรมการ มีหน้าที่รับผิดชอบในการกำหนดวาระการประชุม ดำเนิน การประชุมกรรมการ ตลอดจนให้ความคิดเห็นต่อวาระการประชุมต่างๆ และเปิดโอกาสให้กรรมการสามารถเสนอวาระอื่นๆ ที่สำคัญขึ้นพิจารณาในระหว่างการประชุม นอกจากนี้ยังเปิดโอกาสรับฟังความคิดเห็นทุกความคิดเห็นเพื่อเพิ่มมุมมองในการแก้ไขปัญหาหรือการดำเนินงานของบริษัทฯ ให้มีประสิทธิภาพและเกิดประโยชน์สูงสุดแก่ผู้ถือหุ้นทุกคน

ผู้บริหาร

เจ้าหน้าที่ฝ่ายบริหาร

เจ้าหน้าที่ฝ่ายบริหารของบริษัท ณ วันที่ 31 ธันวาคม 2560 มีดังนี้

- | | |
|------------------------------|--|
| 1. นายเงิน จุง คุณ | กรรมการผู้จัดการ |
| 2. นางลักษณา สำราญทิวารวัลย์ | ผู้อำนวยการฝ่ายบัญชีและการเงิน |
| 3. นาง จิตติมา เนยทอง | ผู้จัดการฝ่ายอาวุโสการตลาดและการขาย |
| 4. นายชาติชาย สร้อยระย้า | ผู้จัดการอาวุโสฝ่ายทรัพยากรมนุษย์และธุรการ |
| 5. นายอนุชิต พิษณุธาดา | ผู้จัดการโรงงานและวิศวกรรม |
| 6. นาง ฮวง เหม่ย หยุน | ผู้จัดการอาวุโสฝ่ายจัดซื้อและคลังสินค้า |
| 7. นางกานดา โอภาศิริ | ผู้จัดการอาวุโสฝ่ายผลิต |
| 8. นายประมวล ถือชื่อ | ผู้จัดการอาวุโสฝ่ายวางแผนการผลิต |
| 9. นายแดเนี่ยล เจิน | ผู้จัดการฝ่ายควบคุมคุณภาพ |

ขอบเขตอำนาจหน้าที่ และความรับผิดชอบของกรรมการผู้จัดการ

1. มีอำนาจควบคุมการบริหารงานของบริษัทฯ ให้เป็นไปตามนโยบายที่คณะกรรมการบริษัทกำหนดไว้ และรายงานผลการดำเนินงานต่อคณะกรรมการบริษัท
2. พิจารณาการจัดสรรงบประมาณประจำปีที่ฝ่ายบริหารจัดทำ เพื่อนำเสนอให้คณะกรรมการบริษัทพิจารณาอนุมัติ รวมทั้งควบคุมการใช้จ่ายงบประมาณประจำปีของแต่ละหน่วยงาน
3. พิจารณาประเมินการดำเนินงานของบริษัทฯ อย่างสม่ำเสมอ เพื่อป้องกันความเสี่ยงจากปัจจัยต่างๆ ไม่ว่าจะภายในหรือภายนอกบริษัทฯ
4. มีอำนาจสั่งการ ออกระเบียบ ประกาศ บันทึก เพื่อให้การปฏิบัติงานเป็นไปตามนโยบายของคณะกรรมการบริษัท และเพื่อผลประโยชน์ของบริษัทฯ
5. มีอำนาจพิจารณาอนุมัติการจัดซื้อ และใช้จ่ายเงินในเรื่องที่เกี่ยวกับการดำเนินงานตามปกติของบริษัทฯ ซึ่งรวมถึง การขออนุมัติการจัดซื้อที่ดิน การอนุมัติการจัดจ้างการก่อสร้างอาคารโรงงาน และบริการอื่นที่เกี่ยวข้องเพื่อประโยชน์ และค่าใช้จ่ายในการดำเนินงาน ค่าใช้จ่ายในการขายและบริหาร และรายจ่ายลงทุนให้เป็นตามงบประมาณที่ได้รับอนุมัติจากคณะกรรมการบริษัท ภายในวงเงินสำหรับแต่ละรายการไม่เกิน 5 แสนบาท รายการที่เกินกว่า 5 แสนบาท จะต้องได้รับการลงลายมือชื่อร่วมกับกรรมการผู้มีอำนาจลงนามอีก 1 ท่าน
6. ดำเนินการใดๆ เพื่อสนับสนุนการดำเนินงานของบริษัทฯ ตามการให้อำนาจจากคณะกรรมการบริษัท ซึ่งอยู่ภายใต้นโยบายคณะกรรมการบริษัท

คำตอบแทนกรรมการและผู้บริหาร

คำตอบแทนของคณะกรรมการ

บริษัทฯ ได้กำหนดนโยบายคำตอบแทนกรรมการไว้อย่างชัดเจนและโปร่งใส โดยกำหนดคำตอบแทนประจำ เดือน ซึ่งได้ขออนุมัติจากที่ประชุมผู้ถือหุ้นแล้ว

คำตอบแทนรวมของคณะกรรมการในปี 2560 สิ้นสุดวันที่ 31 ธันวาคม 2560 ได้แก่ คำตอบแทนประจำเดือนของ คณะกรรมการบริษัทฯ จำนวนทั้งสิ้น 6 ท่าน โดยแยกรายละเอียดได้ดังนี้

ประธานกรรมการคือนายวิพรรษ์ เริงพิทยา จะได้รับคำตอบแทนประจำเดือน ในอัตราเดือนละ 100,000 บาท

กรรมการบริษัทฯ จะได้รับคำตอบแทนประจำเดือน ในอัตราเดือนละ 10,000 บาท ได้แก่

- นายวินแลนด์ ฮวง
- ดร. อตุล อมตวิวัฒน์
- นายเฟรด ชวง
- นายหลิน พี จี
- นายเงิน จุง คุณ

คำตอบแทนของผู้บริหาร

คำตอบแทนที่เป็นตัวเงิน

คำตอบแทนผู้บริหาร เป็นไปตามหลักการและนโยบายที่คณะกรรมการเป็นผู้กำหนด ซึ่งจะขึ้นอยู่กับผลประกอบการของบริษัทฯ และผลการดำเนินงานของผู้บริหารแต่ละท่าน ตลอดจนการสำรวจคำตอบแทนของ บริษัทต่างๆ ทั้งในประเทศและต่างประเทศ และบริษัทที่อยู่ในอุตสาหกรรมอิเล็กทรอนิกส์อื่นๆ อีกด้วย

คำตอบแทนรวมของผู้บริหาร ซึ่งได้แก่ กรรมการ กรรมการผู้จัดการ ผู้อำนวยการฝ่ายบัญชีและการเงินและ ผู้จัดการฝ่ายต่างๆ ได้รับคำตอบแทน ประกอบด้วยเงินเดือน โบนัสประจำปี ค่าเช่าบ้าน โบนัสจากผลการดำเนินงาน ค่าพาหนะ และอื่นๆ รวมเป็นเงินทั้งสิ้น 19,840,698 บาท (สำหรับปี 2560 สิ้นสุดวันที่ 31 ธันวาคม 2560)

คำตอบแทนอื่น

บริษัทฯ ได้จัดให้มีเงินกองทุนสำรองเลี้ยงชีพ ซึ่งได้จดทะเบียนเป็นนิติบุคคลกับกระทรวงการคลังตาม พระราชบัญญัติกองทุนสำรองเลี้ยงชีพ พ.ศ. 2530 สำหรับพนักงานของบริษัทฯ สามารถสมัครเป็นสมาชิกของ กองทุนได้โดยการสมัครใจ สมาชิกและบริษัทฯ จะจ่ายเงินสะสมเป็นรายเดือนเข้าเงินกองทุนฯ ในอัตราร้อยละ 3 ของเงินเดือนสมาชิก สำหรับสมาชิกที่มีอายุงานกับบริษัทฯ น้อยกว่า 3 ปี สำหรับสมาชิกของกองทุนที่มีอายุงาน กับบริษัทฯ ตั้งแต่ 3 ปีขึ้นไป สมาชิกและบริษัทฯ จะจ่ายเงินสะสมเข้ากองทุนฯ ในอัตรา ร้อยละ 5 ในปี 2560 สิ้นสุดวันที่ 31 ธันวาคม 2560 บริษัทฯ ได้จ่ายเงินสะสมให้กับผู้บริหารเป็นเงินรวมทั้งสิ้น 670,676 บาท

บุคคลากร

บริษัทมีพนักงานจำนวนทั้งสิ้น 1,245 คน (ณ วันที่ 31 ธันวาคม 2560) บริษัททำงาน สัปดาห์ละ 5.5 วัน มีการผลิต 2 กะ คือกะเช้า และกะบ่าย

จำนวนพนักงานของบริษัทฯ ซึ่งแบ่งตามสายงานที่สำคัญๆ สามารถแบ่งออกเป็น

1. ฝ่ายผลิต มีพนักงานจำนวนทั้งสิ้น 851 คน
2. ฝ่ายควบคุมคุณภาพ มีพนักงานจำนวนทั้งสิ้น 146 คน
3. ฝ่ายวิศวกรรมการผลิต มีพนักงานจำนวนทั้งสิ้น 78 คน
4. ฝ่ายซ่อมบำรุง มีพนักงานจำนวนทั้งสิ้น 48 คน
5. ฝ่ายวางแผนและควบคุมการผลิต มีพนักงานจำนวนทั้งสิ้น 12 คน
6. ฝ่ายคลังสินค้าและวัตถุดิบ มีพนักงานจำนวนทั้งสิ้น 34 คน
7. ฝ่ายความปลอดภัยและสิ่งแวดล้อม มีพนักงานจำนวนทั้งสิ้น 2 คน
8. ฝ่ายสำนักงาน มีพนักงานจำนวนทั้งสิ้น 46 คน
9. ฝ่ายการขายและการตลาด มีพนักงานจำนวนทั้งสิ้น 28 คน

ฐานะการเงินและผลการดำเนินงาน

การวิเคราะห์และคำอธิบายของฝ่ายจัดการ

คำอธิบายการวิเคราะห์ฐานะการเงินและผลการดำเนินงานของฝ่ายจัดการ

1. ผลการปฏิบัติตามแผนการดำเนินงานธุรกิจ

ปี 2560 บริษัทฯ มีผลประกอบการต่ำกว่าเป้าหมายที่ตั้งไว้ในอัตราร้อยละ 10.3 ซึ่งบริษัทมีการตั้งเป้าหมายของการดำเนินธุรกิจไว้ โดยคาดว่าจะขยายสำหรับแผ่นพิมพ์วงจรไฟฟ้าประเภท Multi-layer จะมีปริมาณสูงขึ้นหลังจากเริ่มผลิตตั้งแต่ปี 2559 ซึ่งบริษัทฯ วางแผนการตลาดโดยในระยะแรกจะเป็นผู้ผลิตรับช่วงจากผู้ผลิตแผ่นพิมพ์วงจรไฟฟ้าของบริษัท ซินพูน อินดัสเตรียล จำกัด เพื่อลดขั้นตอนการพัฒนาลูกค้า เนื่องจากการพัฒนาลูกค้าด้วยตนเองจำเป็นต้องใช้ระยะเวลาไม่น้อยกว่า 1 ปี แต่ก็จำเป็นต้องใช้ระยะสำหรับการตรวจสอบคุณภาพก่อนสั่งซื้อ ยอดขายที่เพิ่มขึ้นในปี 2560 ส่วนใหญ่เป็นคำสั่งซื้อแผ่นพิมพ์วงจรไฟฟ้าประเภท Double-sided Plate Through Hole ซึ่งมีอัตราส่วนยอดขายเพิ่มขึ้นกว่าร้อยละ 152 เมื่อเปรียบเทียบกับยอดขายของแผ่นพิมพ์วงจรไฟฟ้าประเภทนี้ของปี 2559 แต่ต่ำกว่าประมาณการที่ตั้งไว้ร้อยละ 14

ในส่วนของธุรกิจซื้อมา-ขายไป บริษัทฯ ยังคงดำเนินธุรกิจประเภทนี้อยู่ เนื่องจากเป็นรายได้เพิ่มให้กับบริษัทฯ และส่วนใหญ่จะเป็นแผ่นพิมพ์วงจรไฟฟ้าประเภท Aluminum PCB ซึ่งรายได้จากธุรกิจซื้อมา-ขายไปนี้มีประมาณ 123 ล้านบาทหรือประมาณร้อยละ 5.7 ของยอดขายรวมของปี 2560 ซึ่งลดลงจากปี 2559 ที่มียอดขายสำหรับธุรกิจซื้อมา-ขายไป จำนวน 333 ล้านบาทหรือร้อยละ 18 ของยอดขายรวมในปี 2559

สำหรับการดำเนินงานปกติบริษัทฯ ยังคงมีผลขาดทุนจากการดำเนินงานจากปริมาณยอดขายที่มีไม่เพียงพอ ไม่สามารถครอบคลุมต้นทุนและค่าใช้จ่ายคงที่ที่เกิดขึ้นของการผลิตแผ่นพิมพ์วงจรไฟฟ้าแบบ Single-sided ถึงแม้ว่าการผลิตแผ่นพิมพ์วงจรไฟฟ้าประเภท Double-sided Plate Through Hole จะมีมากจนกระทั่งถึงจุดคุ้มทุน แต่ก็ไม่สามารถทำให้กำไรขั้นต้นสามารถครอบคลุมถึงขาดทุนขั้นต้นจากยอดขายแผ่นพิมพ์วงจรไฟฟ้าประเภทอื่นๆ ได้ นอกจากนี้ ค่าเสื่อมราคาของเครื่องจักรสำหรับการผลิตแผ่นพิมพ์วงจรไฟฟ้าประเภท Multi-layer รวมทั้งใส่หุ้ยการผลิตที่จำเป็นต้องใช้การผลิต เช่นค่าไฟฟ้า ค่าแรงพนักงาน เป็นต้น ซึ่งยอดขายของแผ่นพิมพ์วงจรไฟฟ้าประเภท Multi-layer มีเพียงร้อยละ 20 ของยอดขายรวมของบริษัท ทำให้บริษัทฯ มีขาดทุนสุทธิในปี 2560 จำนวน 240 ล้านบาทสูงกว่าขาดทุนของปี 2559 ที่มีอยู่จำนวน 158 ล้านบาท

2. ผลการดำเนินงาน

● ยอดขายและขาดทุนสุทธิ

ในปี 2560 บริษัทฯ มีรายได้จากการขายทั้งสิ้น 2,153 ล้านบาท ซึ่งสูงกว่ายอดขายของบริษัทฯ ในปี 2559 ร้อยละ 20 โดยสามารถแยกอัตราส่วนยอดขายที่เพิ่มขึ้นตามชนิดของผลิตภัณฑ์ได้ดังนี้

	อัตราร้อยละของยอดขายที่เพิ่มขึ้น/(ลดลง)
--	---

Single-sided PCB	7.0%
Double-sided Non Through Hole PCB	7.0%
Double-sided Silver/Copper Paste Through Hole PCB	(44.3%)
Double-sided Plate Through Hole PCB	52.4%
Multi-layer PCB	35.1%

นอกจากนี้ ยังมียอดขายของแผ่นพิมพ์วงจรไฟฟ้าประเภท Multi-layer ซึ่งเป็นผลิตภัณฑ์ใหม่ของบริษัทฯ ในปี 2560 เป็นจำนวนเงิน 240 ล้านบาท และมียอดขายจากธุรกิจซื้อมา-ขายไปลดลงร้อยละ 44.3 จากปี 2559 และบริษัทฯ มีผลขาดทุนสุทธิ 240 ล้านบาท ซึ่งจะได้อธิบายสาเหตุในลำดับถัดไป

- **ต้นทุนขาย**

ในปี 2560 บริษัทฯ มีอัตราส่วนต้นทุนขายต่อยอดขายเพิ่มขึ้น คือร้อยละ 102 สูงกว่าปี 2559 ที่มีอัตราส่วนต้นทุนต่อยอดขายร้อยละ 98 เนื่องจากคำสั่งซื้อของแผ่นพิมพ์วงจรไฟฟ้าประเภท Multi-layer เพิ่มขึ้นไม่มากนัก เมื่อเปรียบเทียบกับกำลังการผลิตที่มีอยู่ คือมีเพียงร้อยละ 20 ทำให้ค่าใช้จ่ายต่างๆ เพิ่มขึ้น โดยเฉพาะอย่างยิ่งค่าไฟฟ้า ค่าพลังงานเชื้อเพลิง ซึ่งต้องเปิด-ปิดตู้อบที่ใช้อุณหภูมิสูง จึงไม่คุ้มต้นทุนการผลิต อีกทั้งค่าเสื่อมราคาเครื่องจักรสำหรับการผลิตแผ่นพิมพ์วงจรไฟฟ้าประเภท Multi-layer ก็มีมูลค่าสูง ในขณะที่ปริมาณการผลิตมีเพียงเล็กน้อย นอกจากนี้ในไตรมาสที่ 2 ของปี 2560 แผ่นเคลือบทองแดง ซึ่งเป็นวัตถุดิบหลักของการผลิตแผ่นพิมพ์วงจรไฟฟ้ามีการปรับขึ้นราคาสูงกว่าร้อยละ 10 ซึ่งบริษัทฯ ไม่สามารถขอปรับขึ้นราคาขายกับลูกค้าได้ทุกราย เนื่องจากการเสนอราคาแผ่นพิมพ์วงจรไฟฟ้าเป็นการเสนอราคาล่วงหน้าก่อน 1 ปี จึงทำให้ต้นทุนขายมีสัดส่วนต่อยอดขายสูงขึ้น

- **กำไรจากอัตราแลกเปลี่ยน**

บริษัทฯ มีการซื้อวัตถุดิบจากต่างประเทศมากขึ้น เนื่องจากยอดขายในปี 2560 สูงขึ้น แต่เพื่อลดผลกระทบอันเกิดจากความผันผวนของอัตราแลกเปลี่ยน ที่มีผลต่อผลการดำเนินงานของบริษัทฯ ปัจจุบัน บริษัทฯ จึงมุ่งเน้นการขายแผ่นพิมพ์วงจรไฟฟ้าให้กับลูกค้าในต่างประเทศก็เพิ่มมากขึ้นด้วยเช่นกัน คือประมาณร้อยละ 60 ยอดขายรวม และทำให้การเปลี่ยนแปลงของค่าเงินบาทต่อเงินดอลลาร์สหรัฐจะมีผลกระทบต่อผลประกอบการของบริษัทลดลง วัตถุดิบที่สั่งซื้อจากต่างประเทศ บริษัทฯ สามารถชำระเงินจากเงินสกุลต่างประเทศที่ได้รับจากลูกค้าในต่างประเทศ ดังนั้น บริษัทฯ จึงมีกำไรจากอัตราแลกเปลี่ยนในปี 2560 สูงกว่าปี 2559 เป็นจำนวน 49 ล้านบาท

- **ต้นทุนในการจัดจำหน่าย**

เนื่องจากยอดขายในต่างประเทศเพิ่มมากขึ้น ดังนั้น ในปี 2560 จำเป็นต้องมีเจ้าหน้าที่การตลาดที่มีความสามารถในการใช้ภาษาต่างประเทศมากขึ้น รวมทั้งบริษัทฯ ยังมีค่าใช้จ่ายในการส่งสินค้าไปต่างประเทศมากขึ้นกว่าปี 2559 ได้แก่ ค่าขนส่งทางเรือ ทางอากาศ ค่าใช้จ่ายในการดำเนินการส่งออก ตลอดจนค่านายหน้าให้กับตัวแทนในต่างประเทศ จึงทำให้บริษัทมีค่าใช้จ่ายในการขายเพิ่มสูงขึ้นจำนวน 16 ล้านบาท เมื่อเปรียบเทียบกับปี 2559

- **ค่าใช้จ่ายในการบริหาร**

เนื่องจากในปี 2560 บริษัทฯ มีค่าใช้จ่ายการผลิตต่ำกว่ากำลังปกติ (Idle Cost) จากการผลิตแผ่นพิมพ์วงจรไฟฟ้าประเภท Single-sided และ Multi-layer เพิ่มขึ้นจากปี 2559 เป็นจำนวน 29 ล้านบาท (โดยคำนวณจากค่าเสื่อมราคาของเครื่องจักร ค่าแรงทางตรง ค่าแรงงานทางอ้อมของผลิตภัณฑ์ที่มีการผลิตต่ำกว่ากำลังปกติ) นอกจากนี้ บริษัทฯ ได้มีการตั้งสำรองหนี้สงสัยจะสูญจากลูกค้า 1 รายที่คาดว่าจะไม่สามารถชำระหนี้จากการซื้อแผ่นพิมพ์วงจรไฟฟ้าของบริษัทฯ โดยมีการตั้งสำรองหนี้สงสัยจะสูญเต็มจำนวน คือ 4.3 ล้านบาท

- **ขาดทุนสุทธิ**

ถึงแม้ว่าในปี 2560 บริษัทฯ จะมียอดขายที่เพิ่มสูงขึ้นกว่าปี 2559 แต่จากสาเหตุของคำสั่งซื้อที่ยังมีไม่เพียงพอสำหรับแผ่นพิมพ์วงจรไฟฟ้าประเภท Single-sided และแผ่นพิมพ์วงจรไฟฟ้าประเภท Multi-layer ซึ่งยังมีจำนวนลูกค้าไม่มากรายนักและปริมาณคำสั่งซื้อที่มีเพียงร้อยละ 20 ของปริมาณการผลิตที่จะผลิตได้ ดังนั้น จึงทำให้บริษัทฯ มีผลประกอบการเป็นผลขาดทุน

3. **ฐานะทางการเงิน**

3.1 **สินทรัพย์**

เงินสดและรายการเทียบเท่าเงินสด

ได้แก่เงินทุนหมุนเวียนเพื่อการดำเนินธุรกิจของบริษัทฯ ซึ่งมียอดเงินสดและรายการเทียบเท่าเงินสด ณ สิ้นปี 2560 เป็นจำนวน 250 ล้านบาท เพิ่มขึ้นจากยอดเงินสดและรายการเทียบเท่าเงินสดในปี 2559 เนื่องจากบริษัทฯ มีการเพิ่มทุนในเดือนสิงหาคม 2560 และมีเงินสดที่ได้รับจำนวนทั้งสิ้น 600 ล้านบาท ซึ่งบริษัทฯ ได้นำไปลงทุนในเครื่องจักรสำหรับการผลิตแผ่นพิมพ์วงจรไฟฟ้าประเภท Multi-layer เพิ่มเติม ตลอดจนการจ่ายชำระเจ้าหนี้การค้า

ลูกหนี้การค้า

ในปี 2560 บริษัทฯ มีลูกค้านำการค้าลดลงเล็กน้อยจากปี 2559 จำนวน 7 ล้านบาท และมีระยะเวลาในการได้รับชำระเงิน 62 วัน ลดลงจากปี 2559 ที่มีระยะเวลาการได้รับชำระเงินที่ 76 วัน เนื่องจากฝ่ายการขายและการตลาดพยายามติดตามการชำระหนี้ของลูกค้าในต่างประเทศให้เร็วขึ้น

ภาษีมูลค่าเพิ่มรอเรียกคืน

ณ สิ้นปี 2560 บริษัทฯ จึงมียอดคงเหลือของภาษีมูลค่าเพิ่มรอเรียกคืนเป็นจำนวน 30 ล้านบาท ซึ่งปัจจุบัน กรมสรรพากรอยู่ในระหว่างการตรวจสอบและพิจารณาจ่ายคืน

สินค้าคงเหลือ

ส่วนใหญ่ได้แก่สินค้าสำเร็จรูปและวัตถุดิบ เนื่องจากยอดขายที่เพิ่มขึ้น บริษัทฯ จำเป็นต้องสต็อกวัตถุดิบไว้ เพื่อเตรียมการผลิตสำหรับคำสั่งซื้อที่จะต้องส่งมอบสินค้าให้กับลูกค้าในต้นปีถัดไป และซึ่งสัดส่วนของสินค้าคงเหลือประกอบด้วย สินค้าสำเร็จรูป, วัตถุดิบ+วัสดุโรงงาน และ สินค้าระหว่างผลิต โดยมีจำนวนเป็นอัตราส่วนร้อยละ 32, 40 และ 28 ของปริมาณสินค้าคงเหลือทั้งหมดตามลำดับ

นอกจากนี้ยังมีมูลค่าเพื่อราคาสินค้าลดลงเพิ่มขึ้นจากปี 2559 จำนวน 11 ล้านบาท ซึ่งค่าเพื่อราคาสินค้าลดลงนี้จะเป็นค่าเผื่อฯ ของสินค้าสำเร็จรูป เนื่องจากมีโอกาสที่ราคาขายของสินค้าสำเร็จรูปจะลดลงจากการแข่งขันด้านราคาในตลาด

ที่ดิน อาคารและอุปกรณ์

ในปี 2560 บริษัทฯ มีการซื้อเครื่องจักรและอุปกรณ์เพิ่มเติมเพื่อใช้ในการผลิต เพียงเล็กน้อย เมื่อเปรียบเทียบกับปี 2559

ภาวะผูกพันในอนาคต

จากการที่บริษัทฯ ถือปฏิบัติตามมาตรฐานการบัญชี ฉบับที่ 19 เรื่องผลประโยชน์พนักงาน ทำให้บริษัทฯ มีภาวะผูกพันกับผลประโยชน์พนักงาน โดย ณ วันที่ 31 ธันวาคม 2560 และปี 2559 บริษัทฯ มีภาวะผูกพันของโครงการผลประโยชน์พนักงานเป็นจำนวนเงินทั้งสิ้น 16.75 ล้านบาท และ 15.361 ล้านบาท ตามลำดับ

3.2 หนี้สิน

บริษัทฯ มีหนี้สินรวมทั้งสิ้น ณ วันที่ 31 ธันวาคม 2560 และ 2559 อยู่เป็นจำนวน 784 ล้านบาท และ 1,238 ล้านบาทตามลำดับ โดยหนี้สินรวมทั้งสิ้นนี้เกิดจากการจ่ายชำระหนี้ของเจ้าหนี้การค้า การชำระหนี้เงินกู้ยืมระยะยาวจากสถาบันการเงิน และหนี้กู้แปลงสภาพที่ลดลงจากการที่บริษัท ชินพูน อินดัสเตรียล จำกัด แปลงสภาพหนี้กู้ยืมที่ถืออยู่เป็นหุ้นสามัญ

3.3 ส่วนของผู้ถือหุ้น

บริษัทฯ มีส่วนของผู้ถือหุ้น ณ วันที่ 31 ธันวาคม 2560 และ 2559 เป็นจำนวน 1,568 ล้านบาท และ 958 ล้านบาทตามลำดับ ซึ่งเป็นการเพิ่มขึ้นจาก

- การแปลงสภาพหนี้กู้แปลงสภาพของบริษัท ชินพูน อินดัสเตรียล จำกัด จำนวนหุ้นสามัญเพิ่มขึ้น 47,761,138 หุ้น และมีส่วนเกินมูลค่าหุ้น จำนวน 221 ล้านบาท
- การเพิ่มทุนเรือนหุ้น จำนวน 123,579,121 หุ้น ณ ราคา 4.86 บาท และมีส่วนเกินมูลค่าหุ้น จำนวน 477 ล้านบาท
- ลดลงจากผลขาดทุนสุทธิเป็นจำนวน 240 ล้านบาท จากการพิจารณาโครงสร้างเงินทุนของบริษัทฯ จะพบว่าบริษัทฯ มีอัตราส่วนหนี้สินต่อทุน 0.5 เท่า ซึ่งลดลงจากในอดีตที่ผ่านมา เนื่องจากบริษัทฯ การเพิ่มทุนและการแปลงสภาพของหนี้กู้แปลงสภาพโดยบริษัท ชินพูน อินดัสเตรียล จำกัด ซึ่งเป็นผู้ถือหุ้นใหญ่ของบริษัทฯ

ประวัติคณะกรรมการและค่าตอบแทนกรรมการในปี 2560

	ดร.วิพรรณธ์ เรือง พิทยา	Mr. Vincent Huang	ดร.อดุล อมตวิวัฒน์	Mr. Fred Shiau	Mr. Lin Pi Chi	Mr. Chen Jun Kun
อายุ (ปี)	80	72	80	67	70	56
สัญชาติ	ไทย	ไต้หวัน	ไทย	ไต้หวัน	ไต้หวัน	ไต้หวัน
ตำแหน่ง ปัจจุบัน	ประธาน กรรมการ	กรรมการ	กรรมการ	กรรมการ	กรรมการ	กรรมการ
วุฒิการศึกษา	ปริญญาเอก ด้าน วิศวกรรม Imperial College of Science and Technology University of London U.K	ปริญญาตรี ด้าน วรรณกรรมอังกฤษ National Cheng Kung University; Taiwan	ปริญญาเอก ด้าน วิศวกรรมเคมี Imperial College of Science and Technology University of London U.K	ปริญญาตรี ด้าน Nuclear Engineering National Tsing-Hua University; Taiwan	มัธยมศึกษา National Tao-Yuan Agricultural & Industrial Vocational High School	ปริญญาตรี ด้าน วิศวกรรมเครื่องกล National Central University; Taiwan
จำนวนปีที่เป็น กรรมการ (ปี)	29	29	20	29	20	5.5
การถือหุ้น สามัญในบริษัท	ไม่มี	ไม่มี	ไม่มี	ไม่มี	ไม่มี	500 หุ้น
การถือหุ้นกู้ แปลงสภาพ ของบริษัท (หน่วย)	420,000	ไม่มี	5,559	ไม่มี	ไม่มี	5,000
ค่าตอบแทน กรรมการปี 2560 (บาท)	1,200,000	120,000	120,000	120,000	120,000	120,000

ประวัติผู้บริหาร

ชื่อ-สกุล/ ตำแหน่ง	อายุ (ปี)	คุณวุฒิทาง การศึกษา	สัดส่วน การถือ หุ้นใน บริษัท	ความสัมพันธ์ ทางครอบครัว ระหว่าง กรรมการและ ผู้บริหาร	ประสบการณ์ทำงาน		
					ช่วงเวลา	ตำแหน่ง	ชื่อบริษัท/ประเภท ธุรกิจ
นางลักษณา สำราญทิพาวลัย	57	ปริญญาโท สาขาบัญชี มหาวิทยาลัยธรรมศาสตร์	30 หุ้น		2535 – ปัจจุบัน	ผู้อำนวยการฝ่ายบัญชี และการเงิน	บมจ. ดราโก้ พีซีบี
นายชาติชาย สร้อยระย้า	56	ปริญญาโท สาขาการบริหารและพัฒนา ทรัพยากรมนุษย์ สถาบันบัณฑิต พัฒนบริหารศาสตร์	30 หุ้น		2541 – ปัจจุบัน	ผู้จัดการอาวุโสฝ่าย ทรัพยากรบุคคลและ ธุรการ	บมจ. ดราโก้ พีซีบี
นางจิตติมา เนยทอง	49	ปริญญาโท สาขาการตลาด มหาวิทยาลัยธุรกิจบัณฑิต	30 หุ้น		2547 – ปัจจุบัน 2541 – 2547	ผู้จัดการอาวุโส ฝ่ายการตลาด เจ้าหน้าที่ ฝ่ายการตลาดอาวุโส	บมจ. ดราโก้ พีซีบี บมจ. ดราโก้ พีซีบี
นางฮวง เหมย หยุน	49	ประกาศนียบัตรวิชาชีพชั้นสูง สาขาวิทยาศาสตร์ คอมพิวเตอร์ Tamsui Oxford College – Taiwan	240 หุ้น	เป็นคู่สมรส ของนายเงินจุง คูน	2547 – ปัจจุบัน 2544 – 2547	ผู้จัดการอาวุโส ฝ่ายจัดซื้อ ผู้ช่วยผู้จัดการ ฝ่ายจัดซื้อ	บมจ. ดราโก้ พีซีบี ACP Electronics Co., Ltd.
นายอนุชิต พิชญธาดา	49	ปริญญาโท สาขาวิศวกรรม วิทยาลัยเทคโนโลยี พระจอมเกล้า วิทยาเขตพระนครเหนือ	30 หุ้น		2555 - ปัจจุบัน 2551 – 2555 2548 – 2551 2547 – 2548 2536 – 2545	ผู้จัดการโรงงาน ผู้จัดการฝ่ายเทคนิค และคุณภาพ ผู้จัดการ ฝ่ายวิศวกรรม ผู้จัดการ ฝ่ายผลิตภัณฑ์ วิศวกรอาวุโส	บมจ. ดราโก้ พีซีบี บมจ. ดราโก้ พีซีบี บมจ. ดราโก้ พีซีบี บริษัท มิลเลเนี่ยม อินเทค จำกัด บริษัท เอลเลค แอนด์ เอลเทค จำกัด
นายประมวด ถือชื่อ	50	ปริญญาตรี สาขาบริหารธุรกิจ มหาวิทยาลัยราชภัฏ วไลยอลงกรณ์	ไม่มี		2553 – ปัจจุบัน 2548 – 2553	ผู้จัดการอาวุโสฝ่าย วางแผนการผลิต ผู้ช่วยผู้จัดการ ฝ่ายผลิต	บมจ. ดราโก้ พีซีบี บมจ. ดราโก้ พีซีบี

ชื่อ-สกุล/ ตำแหน่ง	อายุ (ปี)	คุณวุฒิทาง การศึกษา	สัดส่วน การถือ หุ้นใน บริษัท	ความสัมพันธ์ ทางครอบครัว ระหว่าง กรรมการและ ผู้บริหาร	ประสบการณ์ทำงาน		
					ช่วงเวลา	ตำแหน่ง	ชื่อบริษัท/ประเภท ธุรกิจ
นางกานดา โอภาศรี	50	ปริญญาตรี สาขาส่งเสริม และนิเทศศาสตร์เกษตร มหาวิทยาลัยเกษตรศาสตร์	30 หุ้น		2553 – ปัจจุบัน	ผู้จัดการอาวุโส ฝ่ายผลิต	บมจ. ดราโก้ พีซีบี
					2548 – 2553	ผู้ช่วยผู้จัดการ วางแผนการผลิต	บมจ. ดราโก้ พีซีบี
นายแดเนียล เฉิน	37	ปริญญาโท สาขา บริหารธุรกิจ มหาวิทยาลัยเอเชียน	30 หุ้น		2557- ปัจจุบัน	ผู้จัดการฝ่ายควบคุม คุณภาพ	บมจ. ดราโก้ พีซีบี
					2548- 2555	เจ้าหน้าที่ฝ่ายการขาย และการตลาด	บมจ. ดราโก้ พีซีบี